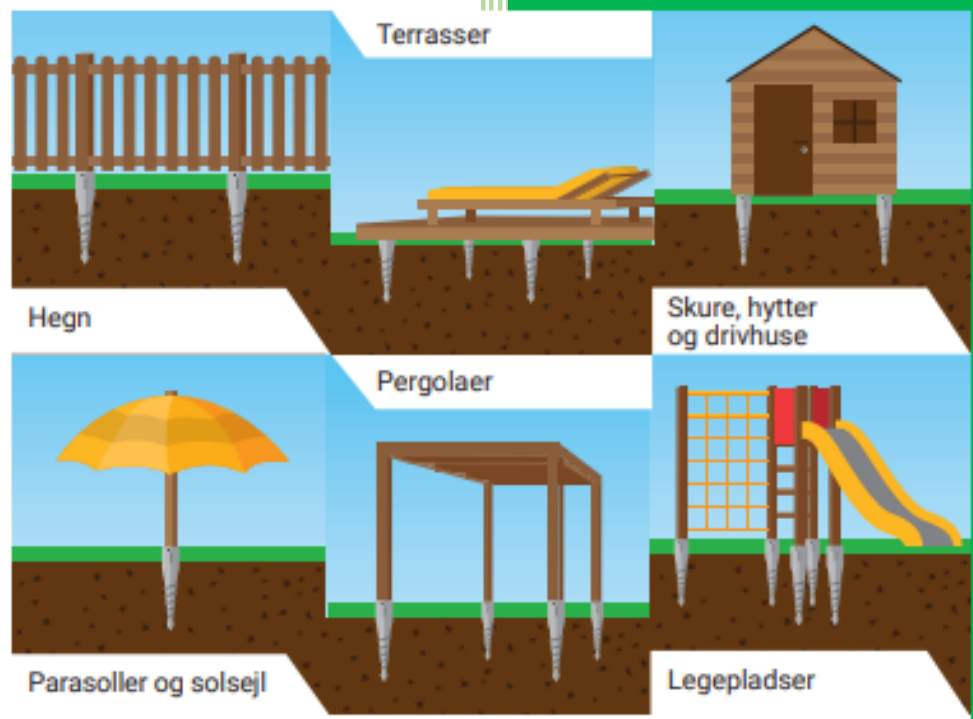


MONTAGEVEJLEDNING



OM BAYO.S SKRUEFUNDAMENTER	2
HVILKEN SKRUE SKAL JEG VÆLGE?	3
HVILKEN TOP SKAL JEG VÆLGE?	5
HVILKET VÆRKTØJ SKAL JEG BRUGE?	7
SÅDAN MONTERER DU EN SKRUE	8
VEJLEDNINGER	9
TERRASSE:	9
CARPORT, DRIVHUS, SKUR OSV	12
HEGN/PLANKEVÆRK VEJLEDNING:	13



OM BAYO.S SKRUEFUNDAMENTER

BAYO.S skruefundamenter er et innovativt fundamentsystem, som fjerner behovet for støbning med beton.

Stålskruerne skrues i det bærende jordlag og overfører dermed de statiske kræfter til fundamentet. Skruen kan erstatte et traditionelt betonfundament.

BAYO.S har to forskellige produktprogrammer:

- DIY (gør-det-selv løsning til private og håndværkere)
- Professionel (til helårshuse og sommerhuse, hvor vi monterer skruerne)

BAYO.S' DIY program er beregnet til dem der selv ønsker at stå for funderingen til deres byggeprojekt. Skruerne kan bruges til alle projekter, der ikke skal overholde bygningsreglementet som f.eks. carport, skur, havehegn, drivhuse mm.

Gør-det-selv løsningen kan ikke anbefales til annekser, da disse ofte anvendes til beboelsesformål og derfor er lavet i en tungere konstruktion. Her skal man anvende længere skruer med en højere bæreevne, som man ikke selv kan montere.

Hvis du står med et projekt som f.eks. et helårshus, sommerhus eller annek, er du velkommen til at kontakte BAYO.S for tilbud på skruer og montage.

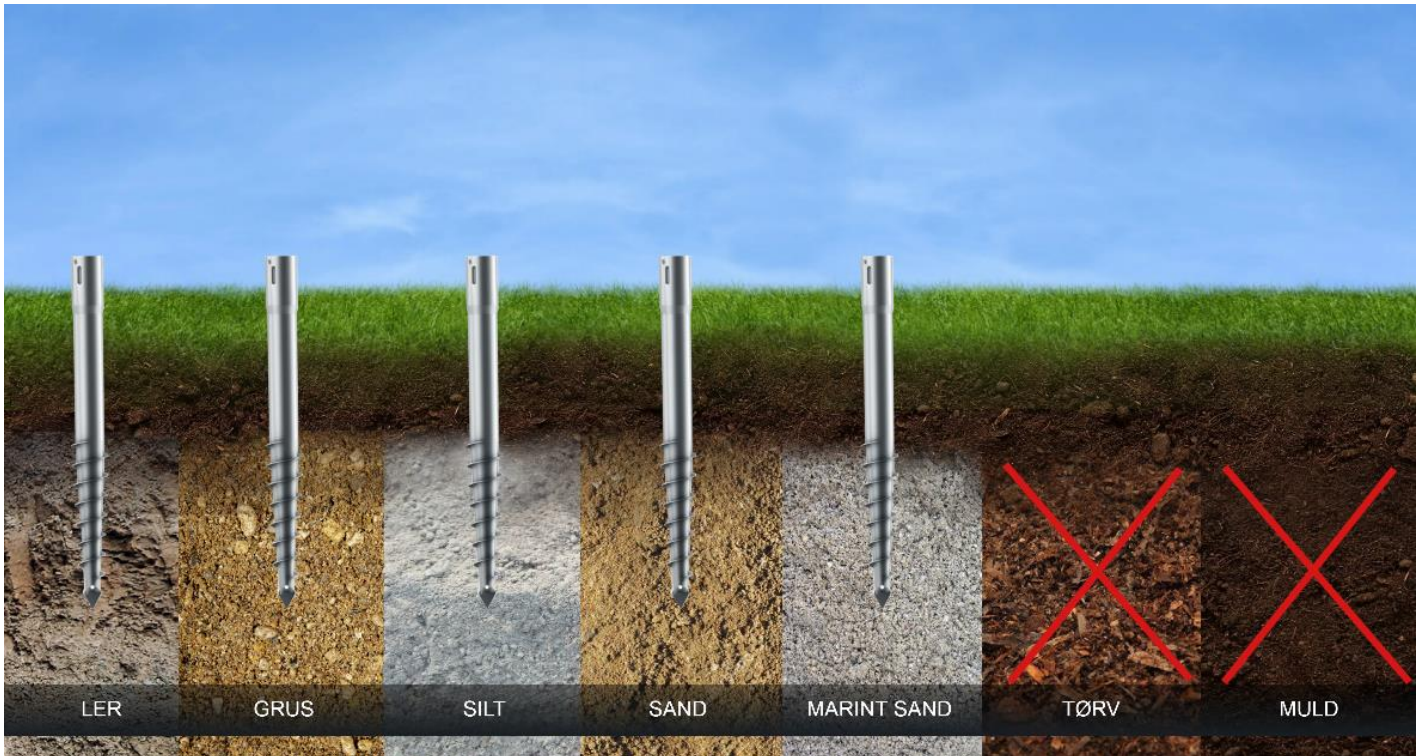
I forhold til beton er et skruefundament billigt og nemt. De kan skrues i jorden året rundt og kræver ikke bortkørsel af jord eller grundvandssænkning.

Montagevejledningen er tiltænkt private og professionelle håndværkere. Her finder man forslag til valg af skruer, vejledning i hvordan man monterer skruen og info om skruernes bæreevne osv.

SÆDVANLIG LØSNING			BAYO.S LØSNING		
	SPAR PENGE!				
	SPAR TID!				
	SPAR NATUREN!				
<ul style="list-style-type: none"> • Beton bliver i jorden • Beton kan ikke genanvendes 	 <ul style="list-style-type: none"> • Skruefundamenter kan genanvendes 				

HVILKEN SKRUE SKAL JEG VÆLGE?

Skruernes bæreevne afhænger af længden på skruen samt hvilken jordtype de skrues i. Man bør altid undersøge jordtypen inden man monterer skrueerne.



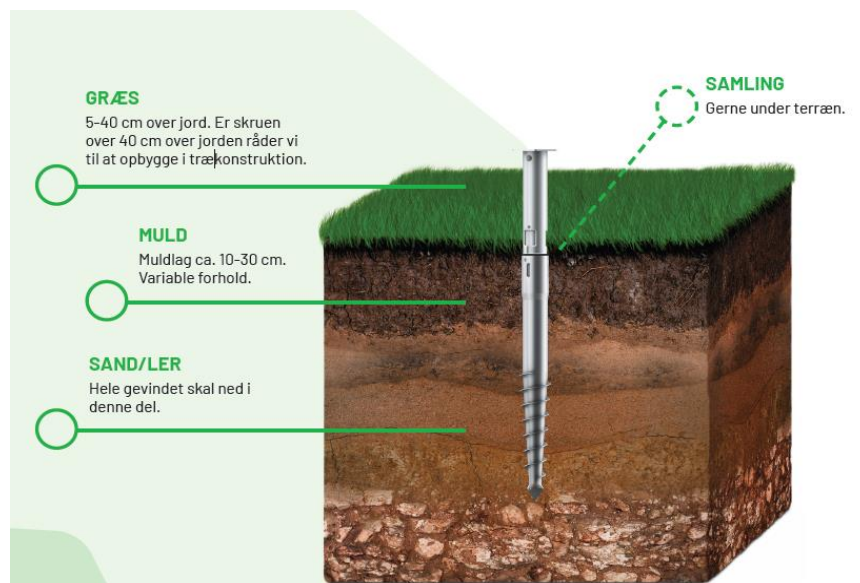
OBS: BAYO.S tager ikke ansvar for bestemmelse af det bærende jordlag

Det kan gøres nemt ved at grave et hul der hvor man ønsker at sætte skrue indtil man rammer det bærende jordlag. Hele skruens gevind skal ned i det bæredygtige jordlag og derfor er afstanden til det bærende jordlag bestemmende for længden på skruen.

Man kan fundere i ler, grus, silt, sand og marint sand, hvoraf det bedste er ler, sand og grus.

Det øverste jordlag består typisk af muldjord og nedenunder ligger det bærende jordlag.

Det anbefales ikke at fundere i tørv eller muld grundet dårlig bæreevne.



Man kan selv lave en lille praktisk test, hvis man er i tvivl om hvilken type jord man har.

Man tager en klump jord mellem fingrene og knytter hånden om jorden. Lerjord kan formes meget nemt og sandet jord vil have større tendens til at flyde ud mellem fingrene.

I diagrammet ses en oversigt over skruernes bæreevne. Bæreevnen er angivet i kilonewton (kN), hvor 1 kN svarer til 100 kg.

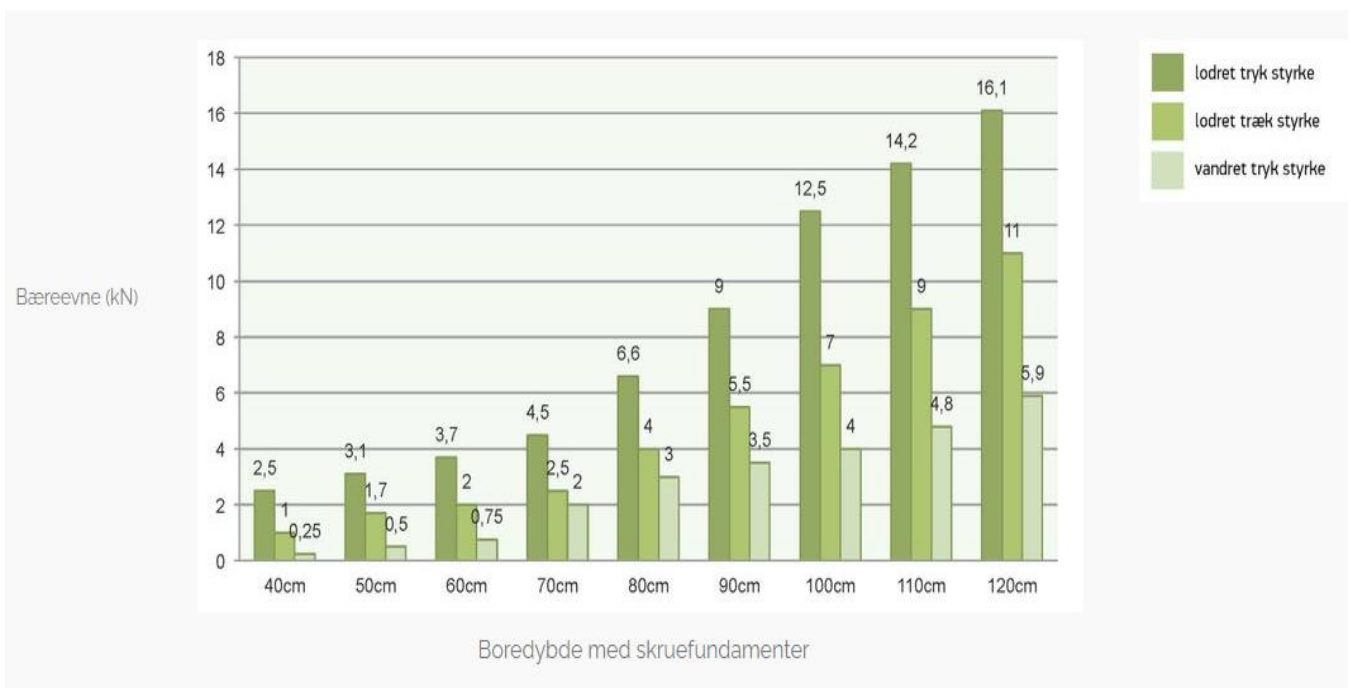
I diagrammet fremgår det at en skrue på 40 cm kan bære 2,5 kN svarende til 250 kg i lodret tryk styrke.



Der findes datablade på hele vores gør-det-selv sortiment på vores hjemmeside: www.bayosystem.com.

I forbindelse med valget af skruelængde bør man tage højde for følgende:

- Hvad vejer byggematerialerne samlet set
- Hvad skal skrueerne laste udover byggematerialerne
- Fremtidsplaner (vil man f.eks. placere et vildmarksbad på sin terrasse eller lig.)



OBS: Hvis man sætter skrue på 80 cm 10 cm over terræn, vil det give en bæreevne svarende til en skrue på 70 cm (4,5 kN = 450 kg.)

HVILKEN TOP SKAL JEG VÆLGE?

Valget af skruetop afhænger af hvilket projekt du skal bruge den til. Nedenfor ses vores sortiment af toppe samt hvilket projekt vi anbefaler dem til. Datablade på toppene findes på vores hjemmeside.

U 80 TOP



- Varenr: 51302
- Brug: Forankring af liggende bjælker eller stående stolper
- Materiale: Varmegalvaniseret stål i henhold til DIN EN ISO 1461
- Vægt: 1,1 kg
- Dimension: U hoved: H: 125mm, B: 80mm

OBS: U80 er egnet til 75mm spærtræ. Anvendes til terrasser, carporte, hegn og plankeværk og generelt forankring af spær eller bjælker. Datablad findes på hjemmesiden.

U 100 TOP



- Varenr: 51304
- Brug: Forankring af liggende bjælker eller stående stolper
- Materiale: Varmegalvaniseret stål i henhold til DIN EN ISO 1461
- Vægt: 1,15 kg
- Dimension: U hoved: H: 125mm, B: 100mm

OBS: U100 er egnet til 2*45mm spærtræ. Anvendes til terrasser, carporte, hegn og plankeværk og generelt forankring af spær eller bjælker. Datablad findes på hjemmesiden.

L TOP M12



- Varenr: 51309
- Brug: Forankring af tømmer og andre profiler
- Materiale: Varmegalvaniseret stål i henhold til DIN EN ISO 1461
- Vægt: 0,8 kg
- Dimension: Vinkel (H: 125mm, B: 70mm), højde i alt: 245mm

OBS: L toppen er egnet til terrasser og forankring af spærtræ generelt. Egner sig ikke til hegn og plankeværk. Datablad findes på hjemmesiden.

HEX TOP M12



- Varenr: 51307
- Brug: HEX plade til at fastgøre tømmer, hul til M12 bolt i center
- Materiale: Varmegalvaniseret stål i henhold til DIN EN ISO 1461
- Vægt: 1,1 kg
- Dimension: 120-135,5 mm på skruehovedet. 205mm i højden

OBS: HEX toppen er egnet til bæring af limtræsbjælker og kassetter. Bjælke fastgøres til skruen nedefra enten med M12 bolt oppefra eller via skruehullerne i hvert hjørne. Datablad findes på hjemmesiden.

FLAD TOP M12



- Varenr: 51308
- Brug: FLAD TOP til at fastgøre tømmer med M12 bolt i center
- Materiale: Varmegalvaniseret stål i henhold til DIN EN ISO 1461
- Vægt: 0,55 kg
- Dimension: $\varnothing 75$

OBS: Anvendes når man har brug for fastgørelse af tømmer med M12 bolt oppefra. Datablad findes på hjemmesiden.

KOP 75



- Varenr: 51401
- Brug: Forankring af tømmer og andre profiler
- Materiale: Varmegalvaniseret stål i henhold til DIN EN ISO 1461
- Vægt: 0,25 kg

OBS: Egnet til terrasser, hvor man kan fastgøre både oppefra og nedefra. Datablad findes på hjemmesiden.

HVILKET VÆRKTØJ SKAL JEG BRUGE?

SLAGVÆRKTØJ MAKITA TW1000



- Kan lejes i butik
- Installation af skruer vertikalt eller i en vinkel
- Skruedybde 0-60 cm
- Omdrejning u. belastning: 0-1.400 PRM
- Til mindre opgaver som plankeværk/hegn, terrasser

Man kan bruge sin egen slagnøgle til projektet. Det skal i så fald være en 1 tomme slagnøgle med 1000 i moment. Man kan købe en adapter hos os der passer til.

GEARBOKS SÆT 1:20 ELLER 1:50



- Lejes i butik
- Installation af skruer vertikalt eller i en vinkel
- Skruedybde:
- Gearboks 1:20 = 0-80 cm skruelængde
- Gearboks 1:50 = 80-120 cm skruelængde
- Til større opgaver som skure, carporte, hytter osv.

MANUELT VÆRKTØJ



- Købes i butik
- Installation af skruer vertikalt og/eller i en vinkel.
- Skruedybde = viljestyrke 😊
- Vægt: 9 kg

SÅDAN MONTERER DU EN SKRUE

Det er nemt at montere en BAYO:S skrue. Hvis man skal montere mange skrue, anbefaler vi at man lejer en Gearbox til opgaven. Den kan lejes i flere byggemarkeder samt hos Garant Udlejning.

På vores YouTube kanal kan man se diverse instruktionsvideoer og tips og tricks. Montagen er simpel og princippet er det samme uanset om man bruger manuelt værktøj eller Gearbox.

OBS: Inden montage skal du sikre dig at der ikke er strømførende kabler eller kloakrør

1. Man markerer stedet hvor skruen skal skrues i og borer for ved at banke spyddet i jorden.
2. Hvis jorden er meget tør, kan der med fordel hældes en smule vand i hullet
3. Man skruer det første af skruen i jorden manuelt.
4. Man skruer skruen i jorden med skruv værktøjet. Husk vaterpas.
5. Man kombinerer skruen med en forlænger og den top man har valgt. (forlænger kan udelades). Hvis man forlænger skruen, skal samlingen mellem skrue og forlænger skrues ned under terrænniveau.

MONTAGE MED MANUELT VÆRKTØJ OG GEARBOX



VEJLEDNINGER

I det følgende findes anbefalinger til opbygning og skruelængder samt principskitser osv. Anbefalet skruelængde er altid med udgangspunkt i at hele skruens gevind, som er 35 cm, kommer ned i det bæredygtige jordlag. Hvis det ikke er muligt i den anbefalede skruelængde, vil det være nødvendigt at forlænge skruen. Man kan forlænge skruen én gang. Har man behov for en længere skrue end 120 cm er man velkommen til at kontakte os direkte for vejledning og tilbud.

TERRASSE:

Når du skal bygge din terrasse på BAYO.S skruer, skal du tage stilling til hvilken opbygning du ønsker. Du kan vælge enten en 1 eller 2 lags konstruktion.

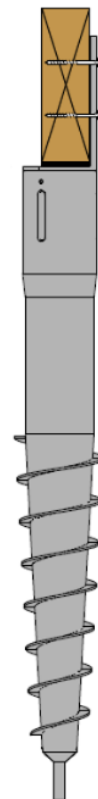
Hvis man vælger en 1 lags konstruktion, så skal dimensionen på strøerne være højere end hvis du vælger en 2 lags løsning.

Hvis man f.eks. skal placere et vildmarksbad eller lignende på terrassen, anbefales det at forstærke terrassen i det område og evt. sætte flere skruer eller vælge nogle med mere længde.

Installation af skruefundamenter tager kun få minutter pr. punkt. F.eks. kan skruefundamenterne til en 25-50 m² terrasse nemt laves på én dag.

Du kan starte med at bygge selve terrassen straks efter.

Anbefalet skruelængde: 60-80 cm, anbefaling til skruetop: L TOP

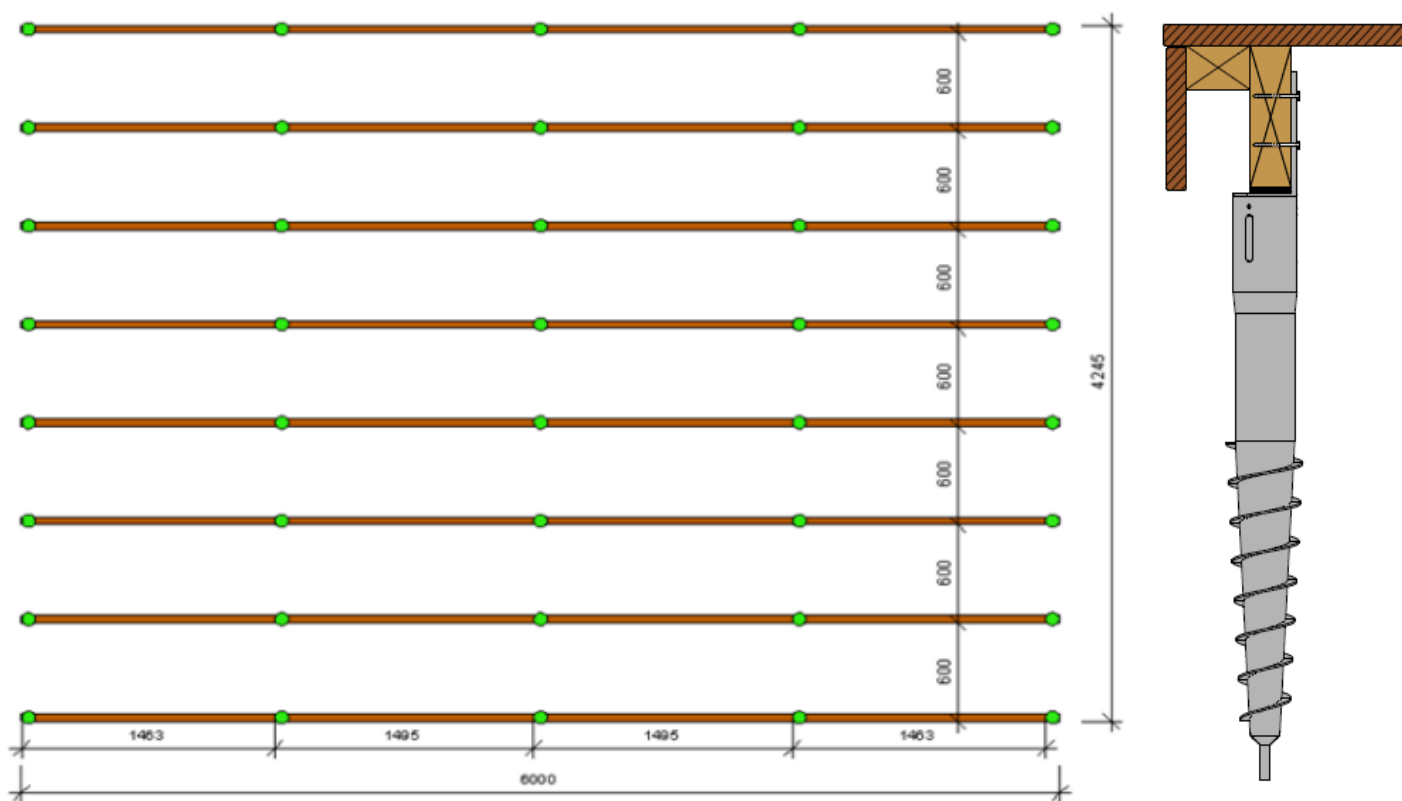


1 LAGS OPBYGNING AF TERRASSE:

Nedenfor ses anbefalede dimensioner på strøerne ved en 1 lags konstruktion. Bagerst i vejledningen kan du se en principskitse for placering af skruerne.

Strøer	Afstand mellem skruer
45 x 145 mm	1.300-1.500 mm
45 x 175 mm	1.300-1.600 mm

Placeringen af skruerne er vist med grønne prikker.

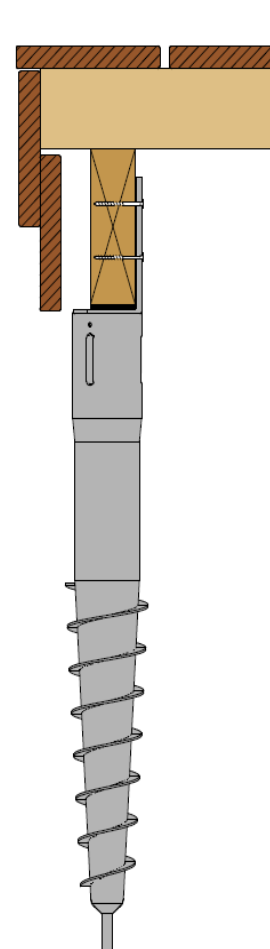
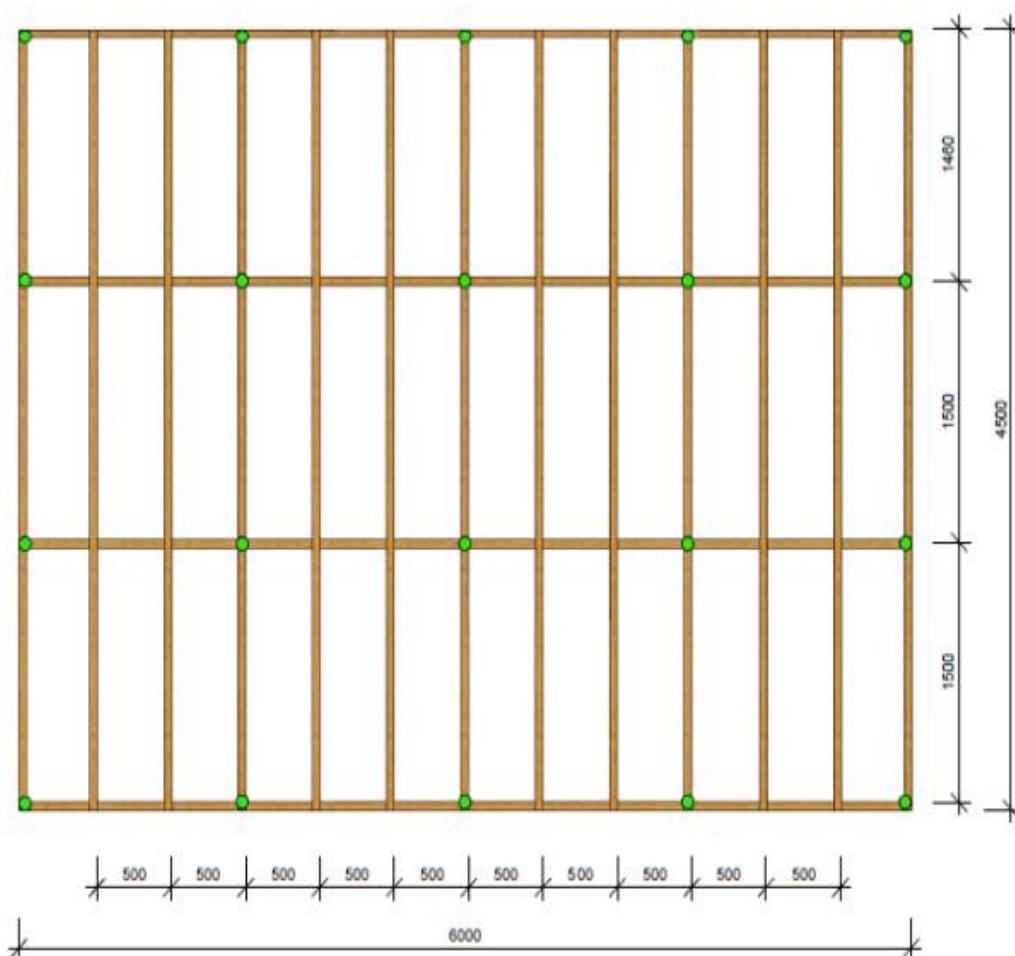


2 LAGS OPBYGNING AF TERRASSE

Nedenfor ses anbefalede dimensioner på strøerne ved en 2 lags konstruktion.

Remme	Afstand mellem skruer
45 x 125 mm	Max. 1.200 mm
45 x 145 mm	Max. 1.500 mm
45 x 175 mm	Max. 1.600 mm
Strøer	Afstand mellem strøer
45 x 95 mm	400-600 mm cc afhængig af krav fra terrassebrædderne
45 x 125 mm	400-600 mm cc afhængig af krav fra terrassebrædderne

Placeringen af skruerne er vist med grønne prikker.



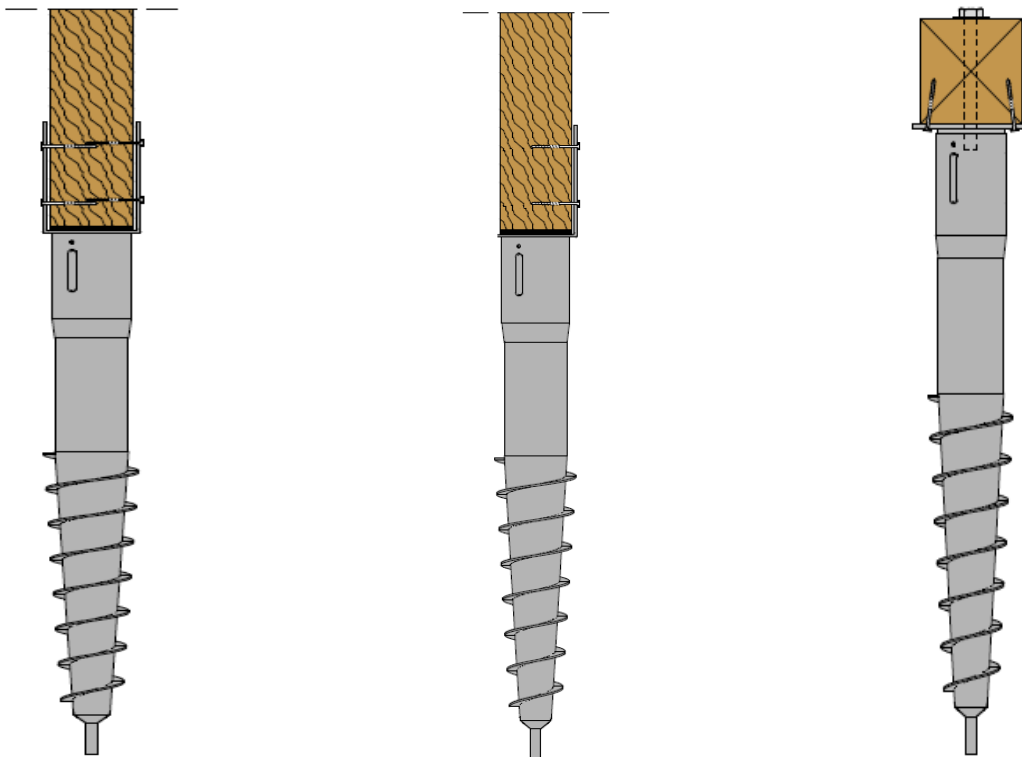
CARPORT, DRIVHUS, SKUR OSV

Carporte, drivhus og skure er ofte lette konstruktioner udført i træ med fladt stål- eller plasttag, men kan også være tungere konstruktioner med tungt tag som f.eks. tegl eller sedum. Når man skal vælge skruer, bør man tænke over hvor meget bygningen vejer totalt set og vælge skruelængde ud fra det. Hvis man har købt et samlesæt, kan man typisk se hvor mange bærende punkter der er og beregne antal skruer ud fra det.

Vi anbefaler at man vælger skruer som kan bære mere end hvad de skal. Det skyldes at man ikke kan være sikker på jordens bæreevne og fordi man skal tage hensyn til snetryk og vindlaster.



Anbefalet skruelængde: 90-120 cm, anbefaling til skruetop: U TOP (se nedenfor) eller L TOP eller HEX TOP



HEGN/PLANKEVÆRK VEJLEDNING:

Hegn og plankeværk monteres hurtigt og nemt på BAYO.S skruefundamenter.

Hegn og plankeværk vejer typisk ikke særlig meget og derfor kræver det ikke en lang skrue. Til gengæld udsættes det typisk for store vindlaster, hvorfor det er meget vigtigt at bruge den rigtige type top samt den rigtige dimension på tømmeret, så hegnet/plankeværket ikke kan vippe.

Vi anbefaler ikke at man bygger mere end 120 cm i højden. Hvis man ønsker et højere hegn/plankeværk, bør man lave stabiliserende vinger i hver 2. eller 3. hegnsfag, da man ellers kan risikere at skruen knækker i vinklen pga. vindbelastning.

Anbefalet skruelængde: 60-90 cm. Anvend altid U TOP til hegn og plankeværk.

